

**Rapport
d'activité
2021**



FÉDÉRATION DE L'ENTRAIDE PROTESTANTE GRAND EST

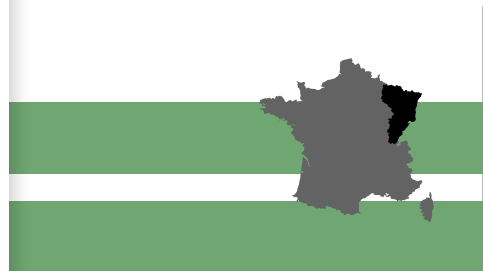
L'Union régionale de la Fédération de l'Entraide Protestante, la FEP Grand Est rassemble des associations et fondations d'origine protestante en Alsace, Lorraine et Franche-Comté. Depuis 2015, les collectifs actifs dans l'accueil des réfugiés font également partie de notre réseau.

Les associations et fondations adhérentes de la FEP Grand Est gèrent des établissements et services. Elles travaillent au plus proche des personnes avec des équipes de salariés et de bénévoles. Elles sont actives dans le secteur social, médico-social, du soin ou dans d'autres domaines tels que la culture, l'accueil, la formation.

Les associations et fondations partagent un socle de valeurs communes qui s'inscrivent dans l'esprit des statuts et de la charte de la Fédération de l'Entraide Protestante.

La Fédération :

- permet d'unir les efforts des adhérents par l'échange d'expériences et la réflexion commune.
- représente les intérêts de ses adhérents
- soutient les projets de ses adhérents
- encourage les liens entre associations et fondations, et l'Église
- propose des actions de formation.



FÉDÉRA DE L'EN PROTES GRAND

DYNAMISME, PROJETS ET ÉNERGIE RENOUVELÉE

La réalisation la plus visible de notre fédération en 2021 a été la publication du livre *Voici la cuisine de mes pays qui raconte l'histoire de rencontres entre personnes accueillies et personnes qui accueillent pour réaliser des recettes culinaires d'ici et de là-bas. En parallèle nous avons fini le projet, démarré en 2020 Voici la terre de mes pays, projet de réalisation d'objets en terre cuite par des personnes accueillies et guidées par des potiers professionnels. Ces deux projets, de travail collaboratif entre nos adhérents ont donné lieu à un vernissage fin octobre dans le magnifique cadre du Temple Neuf à Strasbourg.*

L'année 2021 a aussi été l'année du déménagement dans de nouveaux locaux : après 30 années dans les locaux de l'UEPAL à Strasbourg, la FEP Grand Est a déménagé pour laisser la possibilité au chapitre de Saint Thomas de réaménager ses locaux pour les besoins de l'UEPAL. Notre fédération a intégré des locaux entièrement rénovés et bien équipés au-dessus de la Chapelle des Diaconesses à Strasbourg fin avril 2021.

Le samedi 9 octobre 2021 s'est tenu le temps fort de notre fédération : l'assemblée générale dans les locaux de l'association Résonance à Colmar. Cela fut l'occasion d'écouter le directeur de notre partenaire et soutien, l'ACO, sur le thème : « Des partenariats inédits entre Églises menés au Moyen Orient depuis 100 ans ».

Les groupes de réflexion, Personnes âgées, Enfance Jeunesse, Centres de santé infirmiers, Entraïdes, Centres de rencontres et d'accueil, Identité protestante ont poursuivi leurs rencontres et leurs travaux.

Notre fédération a également organisé des formations, à destination des bénévoles œuvrant pour nos adhérents, pour les aider à réfléchir sur les enjeux du bénévolat et de l'interculturalité.

Notre travail sur l'accueil des migrants, réalisé grâce à la mise à disposition par l'association l'Étage d'une assistante de service social, se poursuit sous l'égide d'un comité de pilotage régional qui réunit trimestriellement les différents adhérents et collectifs impliqués directement dans cet accueil. Ce travail devient de plus en plus visible à travers différentes manifestations publiques auxquelles nous participons activement par exemple la semaine des réfugiés à Strasbourg, la cérémonie de parrainage citoyen à la mairie de Strasbourg. Tout ce dynamisme, porté par les salariés de la FEP Grand Est, les membres du conseil d'administration et les 65 adhérents de notre fédération, nous a permis d'aborder l'année 2022 avec de nouveaux projets et une énergie renouvelée.

DANIEL SPECKEL
Président de la FEP Grand Est

La FEP Grand Est, c'est qui ? c'est quoi ?

DES ADHÉRENTS ET DES COLLECTIFS

Les champs d'activité des adhérents de la FEP sont multiples et couvrent l'ensemble du champ de l'action sociale. Les structures adhérentes ont un statut associatif (de droit local ou autre) ou de fondation.

Le Centre de Vacances de Landersen, implanté à Sondernach et créé en 1939 par l'Église Évangélique Méthodiste a rejoint la FEP Grand Est en 2021. Ce centre a une grande activité auprès de la jeunesse par l'organisation de séjours, de camps et de colonies pour des familles, des enfants et adolescents. Il accueille et héberge des groupes et des particuliers, et met à disposition des locaux en auto-gestion. Un site internet présente le centre : www.landersen.com

Onze collectifs composés de bénévoles et organisés en association ou non, actifs dans l'accueil des réfugiés, font également partie de notre réseau.

VOICI LA CUISINE ET LA TERRE DE MES PAYS

Le 29 octobre 2021, nous étions nombreux pour le vernissage de deux beaux projets : une exposition de poterie réalisée par des personnes réfugiées *Voici la terre de mes pays* et un livre *Voici la Cuisine de mes pays – Recettes et rencontres*.

Voici la terre de mes pays, l'atelier poterie avec des personnes réfugiées avait démarré en 2020 s'est prolongé et terminé en 2021 (en raison de la pandémie).

Pour réaliser l'ouvrage *Voici la cuisine de mes pays*, 13 lieux (associations ou collectifs d'accueil) nous ont accueillis pour nous faire découvrir des recettes d'ici ou d'ailleurs, et pour nous raconter des histoires de rencontres. Ces rencontres ont été mises en mots et en images par Jacqueline Trichard qui a réalisé les photographies, la conception et la réalisation graphique. La FEP Grand Est a bénéficié du soutien de la Ville de Strasbourg, de la D.I.AIR et de l'association Action Chrétienne en Orient pour ce projet.

DES CHIFFRES

65 ADHÉRENTS
10 000 SALARIÉS
2 000 BÉNÉVOLES
PLUS DE 100 000 PERSONNES
ACCOMPAGNÉES

LA MAISON QUI M'ACCUEILLE, UN NOUVEAU PROJET

Après la rencontre avec des personnes réfugiées, nous avons convenu d'aller à la rencontre des enfants accueillis en établissement pour des raisons familiales et sociales, ou en situation de handicap, ainsi que des enfants de familles réfugiées qui ont quitté leur pays et qui habitent à titre provisoire dans un hôtel ou parfois dans la rue. L'histoire racontée par les enfants donnera lieu à des livres de la collection *Enfance Jeunesse*. Après avoir rencontré les enfants et réalisé les livres, nous prévoyons de valoriser le travail par un vernissage et une présentation des livres. Fin 2021, nous avons constitué les six premiers groupes d'enfants et de jeunes pour démarrer le travail en atelier dès début 2022.

DES COMPTES

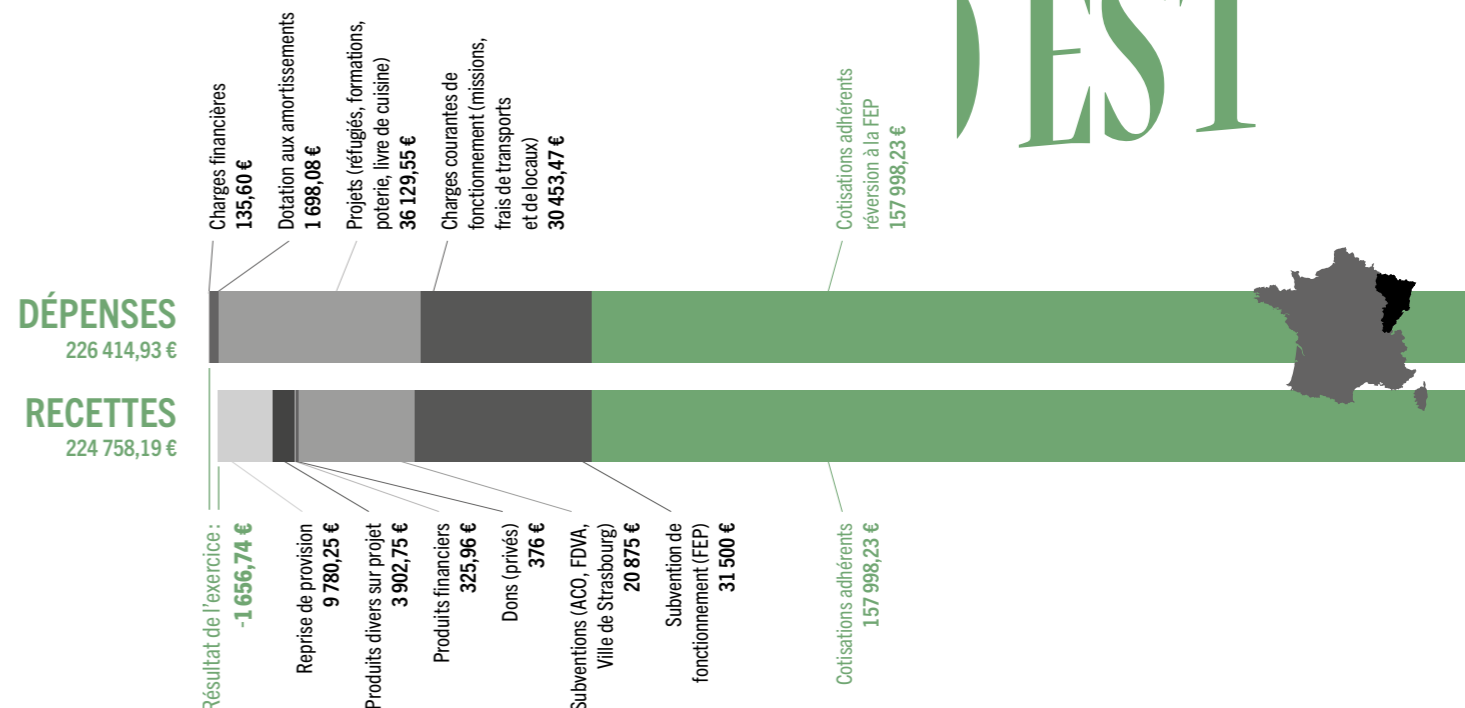
Les comptes annuels et le bilan révisé de l'année 2021 par le Cabinet Secal peuvent être obtenus sur demande. Le personnel de la FEP Grand Est est rémunéré par la FEP au niveau national. En contrepartie, les cotisations perçues par la FEP Grand Est sont reversées à la FEP nationale.

LES FORMATIONS

La formation des bénévoles est un axe important de notre action. En effet, les bénévoles accompagnent des personnes en vulnérabilité et il est indispensable de leur apporter des outils pour leur permettre de bien remplir leur mission. Comme nous l'a fait remarquer le professeur Dan Ferrand Bechmann, lors d'une formation, une grande vigilance est nécessaire pour que le bénévolat ne devienne pas du « mal-évolat ». Pour nos actions de formations nous avons bénéficié du soutien financier de la Région Grand-Est par le biais du Fonds pour le Développement de la Vie Associative.

LES GROUPES DE RÉFLEXION

Les groupes de réflexion *Enfance-jeunesse*, *Centres de Santé Infirmiers*, *Ehpad et Identité religieuse* continuent de se réunir. En 2021, le groupe *Centres chrétiens d'accueil et de rencontres* s'est élargi au niveau national avec l'objectif de créer un site internet *Maisons Protestantes en France* qui regroupe les centres présents sur toute la France.





La maison qui m'accueille :
des enfants nous parlent

RÉUNIONS D'INFORMATIONS

Nous avons participé à plusieurs événements pour informer et communiquer autour de l'accueil des réfugiés, notamment pour parler de notre spécificité, l'accueil citoyen (semaine des réfugiés, soirée découverte à Strasbourg), ou pour échanger sur la mise en place d'un projet d'entraide dans une paroisse. Parfois ces rencontres donnent lieu à la création d'un collectif d'accueil. Dans ce cas, plusieurs rencontres ont lieu ensuite avec les bénévoles pour les former à leurs nouvelles missions.

DES OUTILS DE COMMUNICATION

Flash Infos est la lettre de nouvelles de la FEP Grand Est. Elle paraît toutes les fins de mois et communique l'agenda du mois à venir, transmet des nouvelles et des informations. Elle est envoyée à tous ceux qui le souhaitent.

Après chaque comité de pilotage *Accueil de Réfugiés du Moyen-Orient*, nous transmettons une lettre de nouvelles aux hébergeurs. *Fédérer & Partager*, qui paraît trimestriellement, donne des informations plus générales. La FEP Grand Est publie une information hebdomadaire le lundi à 16h30 sur sa page Facebook. Le plus souvent il s'agit d'annoncer un événement ou faire un retour sur une formation, un groupe de réflexion, un événement récent. La FEP Grand Est a également un site internet avec l'agenda des événements à venir, la possibilité de mettre en ligne une offre d'emploi ou de bénévolat, la liste des adhérents.

DÉMÉNAGEMENT

La FEP Grand Est a intégré ses nouveaux locaux, situés 6 rue Sainte-Élisabeth à Strasbourg, au mois d'avril 2021. Ces locaux sont mis à notre disposition par la Communauté des Diaconesses de Strasbourg. Les bureaux sont agréables et nous avons pu y installer une salle de réunion avec un matériel de visioconférence.

LE CONSEIL D'ADMINISTRATION :

Membres élus : Anne-Caroline Bindou, Diego Calabro, Élisabeth Dietrich, Loïc Grall, Samuel Guinard, Joël Haldemann, Pascale Le Gall, Michael Lorich, Cécile Nitchke Clément, François Sahler, Marc Scheer, Marc Seiwert, Daniel Speckel, Christian Uhlmann, Guy Zolger. **Membres de droits :** Christian Albecker, Pascal Hubscher, Étienne Rudolph. **Membre coopté :** Christian Rauch. **Invités permanents :** Rémi Gounelle, Isabelle Mahler, Jean Widmaier. **Président honoraire :** Jean-Michel Hitter.

UNE ÉQUIPE AU TRAVAIL

Les membres du conseil d'administration, dont la liste figure en fin de document, se retrouvent quatre fois par an et les membres du bureau autant de fois que nécessaire. Une rencontre hebdomadaire a lieu entre la secrétaire régionale et Daniel Speckel, président de la FEP Grand Est. L'équipe salariée est composée de trois personnes. Damaris Hege, secrétaire régionale est en charge de l'animation du réseau régional. Cécile Clément, assistante de service social, est mise à disposition de la FEP Grand Est par le biais d'une convention tripartite entre l'Étage, la FEP nationale et la FEP Grand Est. Elle est en charge de la mission d'accueil des réfugiés dans le cadre de la mission *Couloirs humanitaires* de la FEP nationale. Géraldine Maldiney a été embauchée à mi-temps pour reprendre la gestion administrative de la FEP Grand Est au mois de février 2022.

LE TRAVAIL EN LIEN AVEC LA FEP NATIONALE

La FEP Grand Est travaille en lien étroit avec la FEP au niveau national. La FEP Grand Est, par le biais de la secrétaire régionale, anime, en lien avec un administrateur de la FEP le groupe de réflexion *Église et Handicap – Croire ensemble* et la coordination *Maisons Protestantes en France*. Les adhérents de la FEP sont conviés et participent aux réflexions organisées par la FEP au niveau national (travaux des cercles et des coordinations). Des rencontres régulières ont lieu avec les équipes du siège à Paris et en régions, tant pour travailler sur les thèmes d'actualité de la FEP que pour améliorer la mission *Accueil des réfugiés*.

LA FEP GRAND EST REPRÉSENTÉE

DANS LES INSTANCES DE : ABRAPA, CCAS de Strasbourg, Faculté de Théologie Protestante – Université de Strasbourg, Fédération Nationale des Institutions de Santé et d'Action Sociale d'Inspiration Chrétienne (FNISASIC), Fondation Arc-en-Ciel, Fondation Le Refuge, URIOPSS Grand Est, VISA Année Diaconale.

Design : Supervision-design.fr — Jacqueline Trichard, Leïla Fromager, Cécile Clément



L'Union régionale de la Fédération de l'Entraide Protestante, la FEP Grand Est rassemble des associations et fondations d'origine protestante en Alsace, Lorraine et Franche-Comté. Depuis 2015, les collectifs actifs dans l'accueil des réfugiés font également partie de notre réseau.

Les associations et fondations adhérentes de la FEP Grand Est gèrent des établissements et services. Elles travaillent au plus proche des personnes avec des équipes de salariés et de bénévoles. Elles sont actives dans le secteur social, médico-social, du soin ou dans d'autres domaines tels que la culture, l'accueil, la formation.

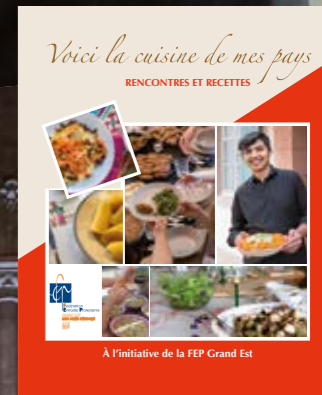
Les associations et fondations partagent un socle de valeurs communes qui s'inscrivent dans l'esprit des statuts et de la charte de la Fédération de l'Entraide Protestante.

La Fédération :

- permet d'unir les efforts des adhérents par l'échange d'expériences et la réflexion commune.
- représente les intérêts de ses adhérents
- soutient les projets de ses adhérents
- encourage les liens entre associations et fondations, et l'Église
- propose des actions de formation.

MERCI

Merci à tous ceux qui ont permis la mise en œuvre de nos actions : prêts de salles pour les rencontres, relectures et traductions, participations aux rencontres, aides à la réflexion, contributions aux financements de projets, communications...



Voici la terre et la cuisine de mes pays :
le vernissage en novembre 2021

FÉDÉRATION DE L'ENTRAIDE
PROTESTANTE GRAND-EST
6 rue Sainte-Élisabeth
CS 20012
67085 Strasbourg
grandest@fep.asso.fr
06 27 11 83 10
facebook :

www.fep-est.fr +



DES RÉPONSES DE PROXIMITÉ – LES GROUPES DE RÉFLEXION

Les participants aux groupes de réflexion sont des administrateurs, des cadres de direction et en fonction des groupes et des thématiques, d'autres salariés. Il s'agit de groupes thématiques qui se réunissent autant que possible dans les établissements.

Focus 2021

C'est avec beaucoup de satisfaction que les groupes de réflexion ont repris leurs travaux, ensemble dans un même lieu, assis autour d'une table, avec le temps du café qui permet les échanges informels. Nous avons aussi gardé l'option visioconférence pour certains groupes. Cela permet à celui qui n'a pas le temps de faire le déplacement de suivre les échanges.

Perspectives 2022

Début 2022, nous avons eu le privilège de travailler avec Christian Galtier sur la question de la vocation protestante des associations. Le nouveau projet *La maison qui m'accueille* entre les associations qui accueillent des enfants, démarre et nous nous rendons compte qu'il y a des enfants accompagnés dans beaucoup de secteurs : médico-social, social, handicap... Dans ce projet ce ne sont pas les administrateurs ou salariés qui réfléchissent, mais les enfants qui racontent le lieu qui les accueille. Le résultat sera à découvrir fin 2022.

Le bracelet de vie de Lisa.



Les groupes de réflexion sont des moments de partage d'expériences

Marianne, accompagnatrice spirituelle aux Pays-Bas, a raconté, lors de la visioconférence du groupe Église et Handicap, comment elle réalise des « bracelets de vie » avec les résidents qu'elle accompagne. Sur le bracelet, chaque pendentif représente une personne ou une chose importante pour elle.



Fédération
Entraide Protestante
GRAND EST
ALSACE - LORRAINE - FRANCHE COMTÉ



RAPPORT
D'ACTIVITÉ
2021

Aide Alimentaire

(1 rencontre)

Au mois d'avril 2021, nous avons invité Sophie Hege, chargée de mission de projets alimentaires dignes et durables, pour nous parler du projet mené par l'association Terre de Lorraine. Cette association milite pour les circuits courts, une juste rétribution des agriculteurs et si possible du bio accessible à tous et notamment aux plus démunis. Sophie nous a présenté les projets de jardins partagés nourriciers, d'Amap solidaire, d'achats groupés. Ce projet, en zone rurale, est intéressant car dans notre réseau, l'aide alimentaire se décline beaucoup en milieu urbain. Découvrir les initiatives extérieures permet d'avoir de nouvelles idées.

Enfance Jeunesse

(2 rencontres)

Après l'année de pandémie, nous avons pu reprendre le groupe de réflexion et nous sommes réunis à deux reprises, une fois dans le Bas-Rhin et une fois dans le Haut-Rhin pour faire le point sur la situation et échanger sur les problématiques rencontrées dans le cadre des différentes missions. Chaque réunion est aussi l'occasion de découvrir l'action menée par le site qui accueille le groupe.

Au mois de mars, le groupe de réflexion a participé à la conférence (en visioconférence), organisée par le cercle *Enfance Jeunesse* de la FEP nationale sur le thème *Actualité de la protection de l'enfance : vers un véritable changement ?* avec l'intervention du Juge Jean-Pierre Rosenczveig.

Ehpad —

Centres de santé infirmiers

(3 rencontres)

Le groupe Ehpad CSI s'est réuni en visioconférence avec Béatrice Birmelé (médecin en HAD et directrice de l'Espace réflexion éthique région Centre Val-de-Loire) pour échanger autour de la question de l'éthique de la vaccination. Cette question était d'une grande actualité, alors que la vaccination anti-covid devenait obligatoire pour les soignants afin qu'ils puissent travailler.

Le groupe CSI s'est réuni pour échanger autour des problématiques propres à ce secteur d'activités : salaires des infirmiers, problèmes de recrutement, gestion de centres de vaccination, fermeture de certains services.

Faits religieux — la vocation protestante des associations

(2 rencontres)

Deux groupes, l'un à Strasbourg et l'autre à Colmar ont réfléchi, avec le pasteur Christian Galtier, directeur général de la Fondation John Bost, sur la signification de la vocation protestante de structures, tout début janvier 2022. L'objectif de la rencontre n'était pas d'apporter des réponses toutes prêtes pour vivre la vocation protestante dans une institution mais de poser des questions qui pourront ensuite être reprises pour les réflexions dans les institutions.

Centres de Rencontres et d'Accueil

(4 rencontres nationales)

Durant la pandémie, ce groupe qui était régional, s'est élargi au niveau national. Le plan de communication avec l'ensemble des centres sur lequel nous avons travaillé pour apporter support et encouragement suite aux années difficiles liées à la pandémie a abouti en 2022 à la création d'un site internet : *Maisons Protestantes en France*.

Église et Handicap — Croire Ensemble

(1 rencontre nationale)

Ce groupe de réflexion est composé essentiellement d'aumôniers protestants ou catholiques, actifs dans des établissements accompagnant des personnes en situation de handicap. Ce groupe est ouvert sur l'Europe avec des participants des Pays-Bas, de la Suisse et de la Belgique. Ce groupe s'est retrouvé en visioconférence et nous espérons refaire une rencontre à Paris fin 2022.



La maison qui m'accueille : écoutons les enfants

FÉDÉRATION DE L'ENTRAIDE
PROTESTANTE GRAND-EST
6 rue Sainte-Élisabeth
CS 20012
67085 Strasbourg
grandest@fep.asso.fr
06 27 11 83 10

www.fep-est.fr + 



Les participants à nos formations sont des bénévoles engagés auprès de personnes migrantes via des collectifs d'accueil ou dans des associations d'entraides qui proposent des lieux de distribution alimentaire, des vestiaires solidaires ou autres activités. Ils accueillent des publics d'origine très diverses.

Focus 2021

Les spécificités du bénévolat et la posture du bénévole ont été au cœur des formations proposées en 2021. Nous continuons de développer une offre de formation à partir des situations observées sur le terrain et des demandes de bénévoles de notre réseau. En 2020 et en 2021, nous avons recueilli des besoins et idées de thématiques à développer via un questionnaire transmis aux adhérents et bénévoles de la région. Les incompréhensions interculturelles, la place du bénévole et la prise en compte du projet des personnes accompagnées sont des sujets d'intérêt.

Les journées de formation sont toujours un lieu d'échanges entre les bénévoles mais aussi avec un intervenant extérieur qui apporte un autre regard sur les missions menées. C'est ainsi que de nouvelles idées émergent et qu'une réflexion se développe pour prendre de la distance avec l'action. Les formations permettent aussi de présenter les outils existants comme le support illustré sur la notion de bénévolat, la charte du bénévole ou le trombinoscope des rôles de chacun.

Perspectives 2022

Comment transmettre la conscience écologique? Comment œuvrer ensemble pour un projet commun tout en composant avec les modes de fonctionnement de chacun? Voici les deux sujets travaillés en formation pour l'année en cours.

Témoignages

« La formation sur le bénévolat était très riche. Elle est adaptée car elle éclaire le bénévole sur son engagement, ses motivations et ses limites, tout en laissant la place à des échanges intéressants avec les autres participants. »

« Cette expérience mérite d'être vécue, tant par l'enthousiasme qui règne aussi bien chez les apprenants que chez les enseignants. Tout le monde s'éclate! Mais bien au-delà du plaisir, les progrès sont très sensibles. Les progrès des apprenants est une motivation pour tous. »

LES BÉNÉVOLES : ET SI JE ME FORMAIS ?



Fédération
Entraide Protestante
GRAND EST
ALSACE - LORRAINE - FRANCHE COMTÉ



RAPPORT
D'ACTIVITÉ
2021

Apprentissage du français par le théâtre

Mutzig, du 6 au 10 septembre 2021, animé par F-X. Lagarde, association
« Le français sur les planches »

Cette formation propose de faire un pas de côté avec les méthodes académiques souvent utilisées pour apprendre le français à des adultes qui ne connaissent pas cette langue. Elle s'adresse aux apprenants et aux bénévoles professeurs. Pas de table, peu de chaises, des apprenants debout, par terre, dansant, chantant, et jouant des pièces parfois totalement absurdes. Un objectif : dépasser ses limites et s'attaquer à l'obstacle majeur, la peur de parler, avec la répétition comme clé de la réussite. Ainsi, les apprenants élaborent avec leurs professeurs des saynètes issues des situations de la vie courante. Chaque saynète est découpée en petites séquences que chacun répète à tour de rôle devant le groupe. Durant les mois qui suivent la formation, le groupe continue de s'entraîner pour proposer leur saynète en représentation devant un petit public.

Formation des bénévoles à l'accueil citoyen

Valdabon, le 6 janvier 2021, coanimée par Cécile Clement et le collectif Accueil Migrants du Valdabon.

Mutzig, le 14 avril 2021, coanimée par Cécile Clement et le collectif accueil citoyen Mutzig.
Marlenheim, le 29 novembre 2021, coanimée par Cécile Clement par l'association Collectif Bienvenu.

Certains bénévoles souhaitent en savoir plus, d'autres se lancent pour la première fois ou renouvellent l'expérience de l'accueil avec le besoin de mettre à jour leurs connaissances. À la demande, le travailleur social mis à disposition de la FEP Grand Est rencontre les collectifs de bénévoles pour leur présenter la FEP, le programme des *Couloirs humanitaires* et son fonctionnement, informer sur la demande d'asile et les questions liées à l'accueil, aider les bénévoles à s'organiser ensemble, accompagner la mobilisation des acteurs d'un même territoire, aider à trouver un logement pour permettre l'accueil, partager des solutions pour trouver des moyens d'assurer le financement nécessaire à l'accueil.

Identifier les enjeux de l'activité bénévole

Strasbourg, le 26 juin 2021, coanimé par Dan Ferrand Bechmann et Cécile Clement

Cette formation s'adresse aux bénévoles qui ont envie de prendre un peu de hauteur avec le bénévolat et de l'observer sous un autre angle. Les origines du bénévolat, son évolution au fil des changements sociétaux, ses caractéristiques en France et en Europe, les motivations de l'engagement, sont au cœur des travaux de la sociologue Dan Ferrand Bechmann. Elle soulève des débats : si le bénévolat existe, que serait alors le « mal-évolat » ? Les professionnels acceptent-ils de travailler avec des bénévoles ? Que se passe-t-il quand je projette trop ? Quand je m'attache trop ? Quand je ne reçois pas ce que je donne ?

C'est une formation instructive et éclairante, illustrée par les multiples expériences des bénévoles présents.

Atelier Communication Interculturelle

En ligne, le 13 mars 2021, coanimé par Hala Trefi Ghannam et Cécile Clement

Il propose à la fois une réflexion et une formation. Les outils pédagogiques et pistes de réflexion sont préparés en amont par Cécile Clement et Hala Trefi Ghannam, traductrice, interprète et médiatrice auprès des demandeurs d'asile et réfugiés. Les notions de culture, d'inter-culturel, du rapport au temps, les idées reçues, les réactions selon nos cadres de référence sont identifiées et approfondies. Cette formation est proposée en petits groupes pour permettre à chacun d'exprimer ses ressentis et ses expériences, pour mieux comprendre les tensions générées par des malentendus culturels et pour réfléchir ensemble à d'autres attitudes possibles.



Identifier les enjeux du bénévolat.



De la Syrie à la France,
en passant par le Liban

ACCUEIL DES PERSONNES RÉFUGIÉES : OSONS LA FRATERNITÉ

Depuis 2014, la FEP Grand Est est résolument engagée dans l'accueil des réfugiés du Moyen-Orient aux côtés des collectifs de bénévoles. L'arrivée des personnes se fait principalement par le programme des *Couloirs humanitaires* qui permet à des familles syriennes, irakiennes et palestiniennes réfugiées dans des camps au Liban de rejoindre la France par des voies d'accès légales et sûres.

Focus 2021

Cinq personnes en provenance du Liban sont arrivées dans la région en 2021. Originaires d'Alep, deux parents et leurs trois enfants ont été accueillis par le collectif Bienvenue à Dahlenheim.

Les démarches d'insertion se sont poursuivies avec les deux familles arrivées à la fin de l'année 2020 à Mutzig et à Valdahon. Le domaine de la santé et du handicap ont été au cœur du suivi de ces dernières familles arrivées.

L'accompagnement des collectifs et des réfugiés par le travailleur social a été rythmé par seize réunions d'organisation avec les collectifs, dix rencontres avec les familles pour des démarches administratives en présentiel, cinq réunions en visioconférence avec la plateforme de la FEP nationale et les autres pôles d'accueil des réfugiés. Le vernissage des projets *Voici la terre de mes pays* et *Voici la cuisine de mes pays* a été un temps fort : quarante pièces de poterie ont été exposées et le livre de recettes a connu un franc succès.

En décembre 2021, la cérémonie de parrainage citoyen à la mairie de Strasbourg, organisée avec l'Anvita, Association nationale des villes et territoires accueillants, a permis à un réfugié accueilli à Strasbourg par notre réseau il y a 10 ans de devenir le parrain d'un étudiant récemment arrivé sur le territoire.

Perspectives 2022

Dans le cadre de la convention qui met un travailleur social de l'Étage à disposition de la FEP Grand Est, trois nouvelles familles doivent être accueillies dans la région. Une famille de quatre personnes est déjà arrivée à Strasbourg au mois de juin. Elle est hébergée par un nouveau collectif de citoyens qui s'est constitué dans un quartier strasbourgeois.

Un nouveau projet rassemble les adhérents et collectifs citoyens : la réalisation de livres jeunesse à partir des créations des enfants accueillis dans différents lieux dans le réseau de la FEP Grand Est.

Un des enjeux de l'année est de trouver des logements, mis à disposition par des particuliers, pour plusieurs collectifs prêts à accueillir à nouveau mais dépourvus de lieu où l'accueil serait possible. Dans notre démarche, l'UEPAL est un partenaire précieux : il nous apporte son soutien depuis le début de l'action.



Fédération
Entraide Protestante
GRAND EST
ALSACE - LORRAINE - FRANCHE COMTÉ



RAPPORT
D'ACTIVITÉ
2021

Témoignages

« Je suis professeur de physique et mon mari est agriculteur. Nous avons ce qu'il nous faut, nous n'avons pas besoin de plus, alors nous faisons des choses pour les autres et nous avons proposé notre logement. Nous sommes un petit groupe au village et c'est bien de ne pas être seuls. Dans le collectif, tout le monde aide, pour les cours de français, les papiers, l'école. »

Dahlenheim accueille une famille depuis dix mois

En août 2021 un couple de propriétaires propose une petite maison accolée à la leur. Un collectif de quinze personnes existe déjà et nous organisons une réunion en ligne en octobre avec la famille et notre correspondante depuis le Liban pour préparer l'accueil. Deux jeunes parents et leurs trois enfants arriveront un mois plus tard. Suivront plusieurs réunions d'organisation avec le collectif, ainsi que la signature de la convention d'hébergement avec la famille et la constitution du dossier de demande d'asile.

La famille aura vécu huit ans dans le camp de Sabra au Liban, après avoir fui la guerre en Syrie. Ils sont heureux de se sentir en sécurité et de pouvoir offrir à leurs enfants l'accès à l'école et aux soins, notamment pour une de leurs filles en situation de handicap. Le statut de réfugié obtenu, monsieur termine les cours de français obligatoires en août puis sa femme suivra les siens. L'accès à l'emploi et à un logement autonome sont les axes de travail à venir.

Vernissage des œuvres de poterie et du livre de recettes

Avec la participation de deux artistes céramistes locaux, la FEP Grand Est a organisé huit ateliers de poterie à Strasbourg qui ont réuni douze personnes réfugiées pour découvrir le travail de la terre. *Voici la terre de mes pays* : quarante pièces de poterie ont été réalisées puis exposées durant une semaine au Temple Neuf.

Avec la participation de plusieurs adhérents, professionnels, bénévoles et personnes réfugiées, un livre de rencontres et de recettes a vu le jour en 2021. *Voici la cuisine de mes pays* : plus de trente recettes d'ici et d'ailleurs et de multiples témoignages d'hospitalité.

Le vernissage de ces deux projets s'est tenu au Temple Neuf de Strasbourg en octobre 2021 avec une cinquantaine de participants. Ce moment convivial a permis de mettre en valeur les réalisations de l'ensemble des artistes qui ont participé à ces deux aventures.

« Je suis contente d'avoir participé à l'aventure. Le résultat est un encouragement à d'autres initiatives. »

« Un grand merci pour ce projet et pour avoir présenté ma recette dans le livre. »

Semaine des réfugiés

Chaque année, à l'occasion de la journée mondiale des réfugiés, la Ville de Strasbourg et l'association Foyer Notre-Dame organisent une semaine d'activités, conférences et animations pour déconstruire les préjugés autour de la migration et sensibiliser le grand public au débat migratoire. L'évènement réunit 40 partenaires, plus de 1500 participants, et 45 actions ont été proposées. La FEP Grand Est a proposé une table ronde sur la communication interculturelle ainsi qu'une conférence intitulée « Comment accueillir des réfugiés en tant que citoyens sans s'épuiser ? » avec la sociologue Évangéline Masson-Diez au Lieu d'Europe à Strasbourg. Une vingtaine de participants curieux et enthousiastes étaient présents à chacun de ces évènements.



La cérémonie de parrainage citoyen à la Mairie de Strasbourg.

FÉDÉRATION DE L'ENTRAIDE
PROTESTANTE GRAND-EST
6 rue Sainte-Élisabeth
CS 20012
67085 Strasbourg
grandest@fep.asso.fr
06 27 11 83 10

www.fep-est.fr + 